

Mini quadriciclo elétrico 6V

Manual de Instruções



MANUAL DO USUÁRIO

Por favor leia todo o manual antes de começar a montagem.

Guarde este manual junto com o recibo da compra para consultas futuras.

Conteúdos, cores e decorações podem variar das figuras.

AVISO AO USUÁRIO

NECESSÁRIO QUE A MONTAGEM SEJA FEITA POR ADULTOS

- **RISCO DE ASFIXIA:** Peças pequenas. Não adequado para crianças menores de 3 anos.
- Para reduzir o risco de ferimento, é necessário supervisão de um adulto. Nunca use em estradas, perto de veículos motorizados, espaços com grama, perto de inclinações, degraus íngremes, piscinas ou outros corpos d'água, sempre use sapatos e nunca permita mais de um motorista.
- Sempre remova o material de proteção e os sacos de polietileno e descarte antes da montagem.
- **CUIDADO**
Parafusos contém pontas e arestas afiadas. É necessário montagem por um adulto.
- Para reduzir o risco de ferimentos, a supervisão de um adulto é necessária. Nunca use em estradas, perto de veículos motorizados, em perto de inclinações íngremes ou degraus, piscinas ou outros corpos d'água. Sempre use sapatos e nunca permita mais que um motorista.

IMPORTANTE

Você deve carregar sua bateria por 12 horas antes da primeira vez de uso do veículo.

Lembre-se de...

- Carregue a bateria imediatamente a cada uso.
- Carregue a bateria ao menos uma vez ao mês durante o armazenamento, mesmo se o veículo não for usado.

A bateria poderá ser danificada permanentemente e anulará sua garantia se você errar nas instruções seguintes. Por favor consulte a Seção de Cuidados da Bateria neste manual para mais informações.

Informações Importantes

- Seu novo veículo necessita de montagem feita por um adulto. Leva em torno de 30 minutos para montagem.
- Você deve carregar a bateria por 12 horas antes de usar pela primeira vez. Nós recomendamos que você comece carregando sua bateria antes de começar a montagem. Por favor veja o carregamento da bateria na página 6 para instruções mais detalhadas.
- Leia este manual cuidadosamente para informações importantes de segurança e instruções de operação antes de usar o veículo. Guarde essas instruções para consultas futuras, pois contém informações importantes.
- O veículo foi desenhado para uso em: concreto, asfalto e outras superfícies duras; no geral em terrenos nivelados; por crianças de acima de 3 anos.
- Instrua a criança como operar e dirigir com segurança pelas regras antes de eles dirigirem pela primeira vez:
 - Sempre sente no assento.
 - Sempre use sapatos.
 - Apenas um motorista por vez.
 - Não coloque as mãos, pés ou outra parte do corpo, roupas ou outras partes perto de peças que se movam enquanto está dirigindo o carro.
 - Não permita que outras crianças fiquem perto do carro enquanto em movimento.
- Use esse carro apenas do lado de fora. Maioria dos pisos internos podem danificar dirigindo o veículo.
- Para prevenir danos no motor e na caixa de engrenagem, não reboque nada atrás do carro ou sobrecarregue o mesmo. Não exceda o peso máximo de 25KG.

AVISO

Para prevenir sérios ferimentos

- Este produto é feito para uso de crianças de +3, e não poderá ser usado por menos de 3 anos, por falta de habilidade para dirigir em segurança.
- Peso máximo de 25 kG. No máximo um motorista por vez.
- Não deixa a criança desacompanhada. É necessária a supervisão de adultos.
- Esse pacote possui peças pequenas. Mantenha longe de crianças até a montagem.
- Leia o manual para informações detalhadas de segurança para uso.
- Inspecione o produto regularmente para verificar se possui peças desgastadas ou soltas e aperte-as se necessário. Interrompa a utilização se houver alguma condição anormal como rachaduras ou quebras.
- Verifique todas as coberturas regularmente para se certificar que estão no lugar.
- Baterias podem cair e ferir uma criança se o veículo virar. Use sempre tampa da bateria.
- Quando a temperatura cair para -18°C , não é recomendado o uso do produto.
- Em frios extremos o material plástico perde sua resistência e pode ficar frágil e quebrar sobre impacto. Guarde em um lugar quente e proteja o produto.
- Não dirija o produto caso estiver chovendo. Deixe-o em uma área seca quando não usado.
- Desconecte a fonte de energia da bateria quando o veículo não for usado, evite que a criança use o carro sem uma supervisão de um adulto.
- Sempre tenha certeza de que o assento está fixado.
- O carregador e a bateria não são brinquedos e precisa verificar os cabos, plugues, invólucros e outras partes regularmente. No caso de danos, a peça não pode ser usada até o reparo.
- Nunca modifique o sistema de circuito elétrico. A manipulação do sistema elétrico pode causar choque, incêndio ou explosão pois pode danificar permanentemente o sistema.
- O compartimento da bateria e a área sobre o assento não são para armazenamento. Guardar outros artigos nessa área pode causar riscos de incêndio. Não guarde artigos próximo ao compartimento do motor.
- Para recarregar a bateria, use apenas unidades destacadas e fornecidas com o brinquedo.

REGRAS PARA DIRIGIR COM SEGURANÇA

CRIANÇA SABE E SIGA ESSAS REGRAS PARA DIRIGIR COM SEGURANÇA.

- Restrinja a criança para somente dirigir em áreas seguras.
- Fique longe de piscinas ou outros corpos d'água para prevenir afogamento.
- Chão nivelado evita que o carro vire ou desça ladeira abaixo.
- Fique longe de degraus, colinas, calçadas, estradas e becos.

- Ensine e aprenda a segurança primeiro:

Embora a maioria das crianças podem dominar as habilidades de dirigir e controlar o veículo, elas não são maduras o suficiente. Nunca deixe uma criança dirigir em qualquer momento sem supervisão, e guarde um tempo para avaliar as habilidades da criança para operar o veículo em segurança. Crianças não reconhecem os perigos mesmo após as instruções. Então ensine as regras de segurança apropriadamente antes de permitir a criança usar, e lembre-se **NÃO É MELHOR SEGURANÇA QUE A SUPERVISÃO DE UM ADULTO.**

REGRAS DE DIREÇÃO

- Sempre se sente no assento e use sapatos.
- Máximo um motorista por vez.
- Não opere em ruas ou próximo de veículos em movimento.
- Não opere perto de água, obstruções ou desembarques.
- Não opere na areia, em sujeiras ou cascalho.
- Não opere no escuro. Obstáculos inesperados podem causar acidentes.
- Não opere em encostas íngremes ou inclinadas.
- Não opere perto de vapores flamejantes (como gasolina, diluentes, acetonas, ceras líquidas etc.). Usar o veículo nessas condições pode resultar em explosões ou fogo.
- Não deixe nada próximo das peças móveis como motor, engrenagem ou rodas. Peças em movimento podem prender cabelos, dedos etc., que podem causar ferimentos graves.
- Equipamentos de proteção são necessários.
- Não use no tráfego.

AVISOS DA BATERIA

PERIGO ELÉTRICO

Baterias podem cair e ferir a criança se o caso virarem. Sempre use a tampa da bateria.

Prevenção á fogo

- Nunca modifique o sistema de circuito elétrico. A manipulação do sistema elétrico pode causar choque, incêndio ou explosão ou pode danificar permanentemente o sistema.
 - Não utilize a bateria ou carregador para qualquer outro produto. Pode ocorrer superaquecimento, incêndio ou explosão.

- A bateria deve ser manuseada por adultos apenas. A bateria é pesada e contém ácido de chumbo. Derrubar a bateria pode resultar em ferimentos sérios.
- Nunca permita que a criança carregue a bateria.
- O carregamento da bateria deve ser feito por adultos apenas. A criança pode se ferir pela eletricidade.
- Nunca levante ou carregue a bateria pelos fios ou conectores. Isso pode danificar a bateria e possivelmente causar fogo, resultando em ferimentos graves. Levante e carregue a bateria se precisar.
- Leia as instruções de segurança da bateria.
- Examine a bateria, carregador, e seus conectores por desgaste excessivo ou danos cada vez que for carregá-la. Se estiver danificada, não use o carregador ou a bateria até que tenha substituído a peça.

CUIDADO!

USE O CARREGADOR EM LUGARES SECOS APENAS.

Sobre os Fusíveis Térmicos

• Sua bateria é equipada com um fusível térmico de 6 ou 12 volts. O fusível é equipado com um fusível de auto reinicialização que automaticamente desliga a operação do carro se o mesmo estiver sobrecarregado ou dirigindo em condições extremas. Uma vez que o fusível cair irá fazer um reset de aproximadamente 10 segundos que permitirá que o carro volte ao normal. Para evitar a auto reinicialização repetitiva, não sobrecarregue o veículo com mais de 25KG ou coloque algo atrás do mesmo. Evite condições extremas de uso, como dirigir e ruas íngremes ou em objetos fixos, que podem parar as rodas enquanto o carro ainda está com o motor ligado.

Notas Importantes

- Sua nova bateria deve ser carregada ao mínimo por 12 horas antes de ser usado pela primeira vez.
- Você não precisa remover a bateria do carro para recarregá-la.
- A bateria deve estar na vertical enquanto carrega.
- O carregador não é um brinquedo.
- Cuidado com curto-circuito na bateria
- Nós recomendamos que você carregue a bateria antes de montar o veículo.
- Antes de carregar a bateria, examine se a bateria possui algum dano, pois pode causar vazamento de ácido de chumbo durante o processo de carregamento.
- Se algum dano for detectado, não carregue a bateria ou use o veículo. O ácido da bateria é altamente corrosivo e pode causar danos severos nas superfícies que tiverem contato.
- Não carregue a bateria em superfícies que podem se danificadas pelo ácido da bateria. Tome precauções de proteção no lugar que irá carregar a bateria.
- Se sua bateria estiver gasta e não aceita carregar, não deixe no veículo. Sempre remova a bateria gasta.
- Bateria não recarregáveis não podem ser carregadas.
- Baterias recarregáveis só podem ser carregadas por um adulto.
- Apenas baterias do mesmo tipo são recomendadas para o uso.
- Baterias precisam ser inseridas nas polaridades de forma correta.
- Pilhas gastas precisam ser removidas do brinquedo.
- Cuidado com o curto-circuito nos terminais de energia.

AVISO DA BATERIA

CUIDADOS

- Bateria não-recarregáveis não podem ser recarregadas.
- Certifique-se que o conector do carregador está alinhado com o conector da bateria.
- Certifique-se que a marca, voltagem e frequência dos carregadores estão de acordo com a tomada.
- Baterias precisam ser inseridas pela polaridade correta.
- Os terminais de energia não devem sofrer curto-circuito.

Carregue a bateria:

A primeira carga deve ser de 12 horas.



1. Carregue a bateria diretamente do soquete próximo ao assento.



2. Tire a bateria. Carregue-a separadamente.

- Conecte o conector da bateria na porta do carregador.
- Conecte o carregador na tomada.
- Apenas use carregadores com 6 ou 12 volts para carregar a bateria de 6 ou 12 volts.
- Nota: se o fluxo de energia para a tomada for controlado por um interruptor, veja se o mesmo está ligado (ON).
- Antes do primeiro uso, carregue a bateria por 12 horas. Nunca carregue a bateria por mais de 24 horas.
- Recarregue a bateria por 8-10 horas depois de cada uso.
- Não carregue a bateria mais que 24 horas.
- Não carregue a bateria virada para baixo. Carregando dessa forma pode produzir gases explosivos. Carregue longe de chamas, faíscas e cigarros acesos. Carregue em uma área ventilada.
- Uma vez que a bateria está carregada, desconecte o conector da bateria do conector do carregador. Desconecte o carregador da tomada. A bateria estará pronta para ser instalada no veículo.

Substituição de Bateria

1. Levante o assento.
2. Desconecte os conectores da bateria.
3. Remova os 4 parafusos nos lados da bateria.
4. Tire a bateria do compartimento.



CUIDADOS DA BATERIA E DESCARTE

Cuidados

- Se a bateria vazar, evite o contato com o ácido e coloque a bateria danificada em uma sacola plástica.
- Se o ácido tiver contato com sua pele ou olhos, lave com água por 15 minutos ou vá para o hospital imediatamente.
- Se o ácido for ingerido internamente, beba água, leite de magnésio ou ovos brancos imediatamente. Não de eméticos ou induza o vômito. Vá para o hospital imediatamente.
- Carregue a nova bateria por no mínimo 12 horas antes do primeiro uso.
- Nunca carregue a bateria por mais de 24 horas.
- Sobrecarregar ou não carregar a bateria pode encurtar o tempo de vida do carro e da bateria.
- Após o primeiro uso, recarregue a bateria por 8-10 horas a cada uso. Nunca carregue mais que 24 horas. Independente de quantas vezes usar, carregue a bateria após o uso.
- A bateria deve estar na vertical enquanto carrega.
- Não permita que a bateria descarregue totalmente antes de carregá-la.
- Carregue a bateria antes de armazenar o veículo.
- Carregue a bateria ao menos uma vez no mês, mesmo se não for usado.
- Deixar a bateria descarregada pode danificá-la.
- Se o veículo for guardado por mais de dois meses, desconecte o motor da bateria.
- Não armazene a bateria em temperaturas acima de 23°C ou abaixo de -23°C.
- Previna que a bateria se mova livre dentro do compartimento. Verifique se todos os parafusos estão apertados na tampa da bateria.
- Examine a bateria, carregador e se os conectores estão gastos cada vez que carregar a bateria. Se danificada, não use a bateria e o carregador até que tenha sido substituída as peças danificadas.
- Lembre-se de remover a bateria gasta do veículo.
- Vazamentos e corrosão da bateria podem danificar o veículo.

Descarte

- Sua bateria tem ácido de chumbo e deve ser reciclada ou descartado de uma forma que não prejudique o ambiente.
- Não descarte a bateria em lixo doméstico. A incineração, o descarte em aterros são proibidos por lei.
- Sempre remova a bateria gasta do veículo.
- Descarte apropriadamente as baterias gastas. Não queime ou as enterre.
- Não queime a bateria de ácido de chumbo. A bateria pode explodir e vazar.



PARA PROLONGAR A VIDA DA BATERIA, VOCÊ DEVE RECARREGAR A BATERIA A CADA USO. VOCÊ DEVE TAMBÉM CARREGAR A BATERIA A CADA 30 DIAS CASO NÃO USE O VEÍCULO.

LISTA DE PEÇAS

- Por favor verifique todas as peças antes da montagem e guarde todas as embalagens até a montagem estar completa para ter certeza de que peças não foram descartadas.
- Peças de metal são revestidas com lubrificantes para proteção durante envio. Limpe todas as peças de metal com um papel toalha para remover o excesso de lubrificante.



CORPO DO VEÍCULO



GUIDÃO



CARREGADOR



ASSENTO



RODA TRASEIRA



RODA DIANTEIRA



TAMPA DO EIXO



CAIXA DE ENGENHAGEM



EIXO TRASEIRO



PARA-CHOQUE DIANTEIRO



ARRUELA 12X1,5MM

Manual

MANUAL



PORCA M8



ARRUELA 8X1,3MM



PARAFUSO 5X40 MM



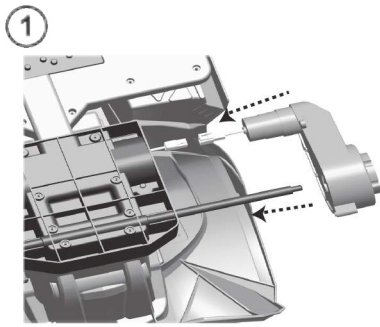
PORCA M5



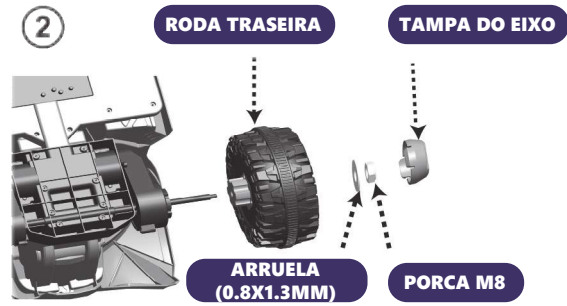
FERRAMENTA DE SOQUETE

Se este item tiver Controle Remoto, por favor leia o Manual de operação separadamente.

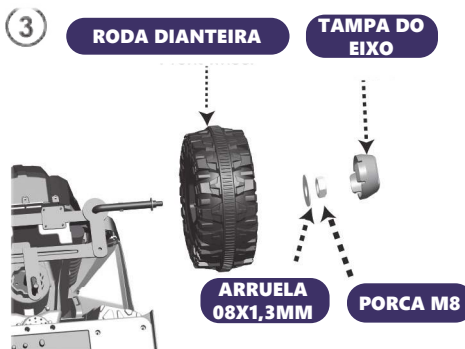
MONTAGEM



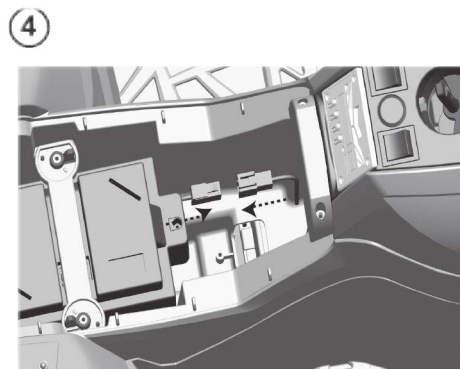
1
 Insira o eixo traseiro e a caixa de engrenagem como mostrado. Repita o mesmo procedimento para o outro lado, note a marca de L e R na caixa de engrenagem



2
 Monte todas as peças na sequência da imagem e use a ferramenta de soquete para travar a tampa do eixo no lugar certo. Repita o mesmo procedimento do outro lado.



3
Montagem da Roda Dianteira: Monte todas as peças na sequência da imagem e use a ferramenta de soquete para travar a tampa do eixo no lugar certo. Repita o mesmo procedimento do outro lado.



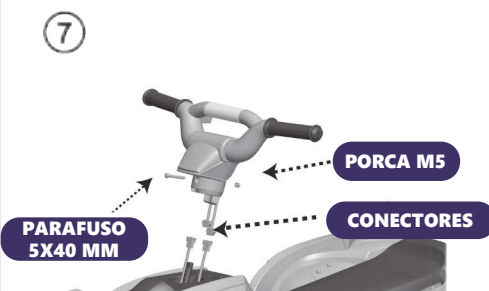
4
Conector da Bateria: Conecte os conectores conforme mostrado na imagem



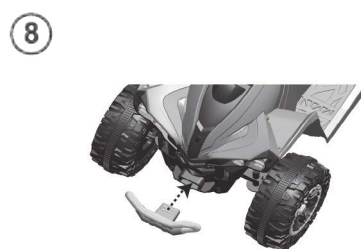
5
 Trave o assento no lugar correto



6
 Trave o assento pela trava de bloqueio.



7
Montagem do guidão: Plugue os conectores, posicione o guidão no eixo giratório, insira o parafuso e a porca para fixar.



8
 Trave o para-choque no espaço lateral frontal do veículo conforme mostrado na imagem.

USANDO SEU VEÍCULO

Botão de Ligar:

Botão de ligar ou desligar.

Para Frente:

Empurre o guidão na posição para cima e aperte o acelerador devagar.

Para Trás:

Empurre o guidão na posição para baixo e aperte o acelerador devagar.

Baixa Velocidade:

O veículo veio pré-configurado para operar em baixa velocidade (1.5 mph (3.0Km/h) no máximo). Uma vez que a criança tenha habilidade para operar o veículo poderá aumentar a velocidade.

PARE:

O veículo irá automaticamente parar depois que o acelerador é usado.

EFEITO SONORO:

LIGADO AUTOMATICO. Se o motor for sobrecarregado por qualquer razão, incluindo uso improprio, um circuito elétrico cortará a energia até que todas as peças se esfriem.

MANUTENÇÃO

- Limpe apenas com pano seco e macio. Não lave com água ou agentes corrosivos.
- Armazene o veículo em uma área seca quando não tiver em uso, já que umidade pode corroer peças com componentes metálicos e elétricos.
- Lembre-se de carregar a bateria cada mês caso não use o veículo regularmente.
- Verifique se todos os parafusos e tampas estão travados.
- Verifique se as peças de plástico estão rachadas. Substitua se necessário.



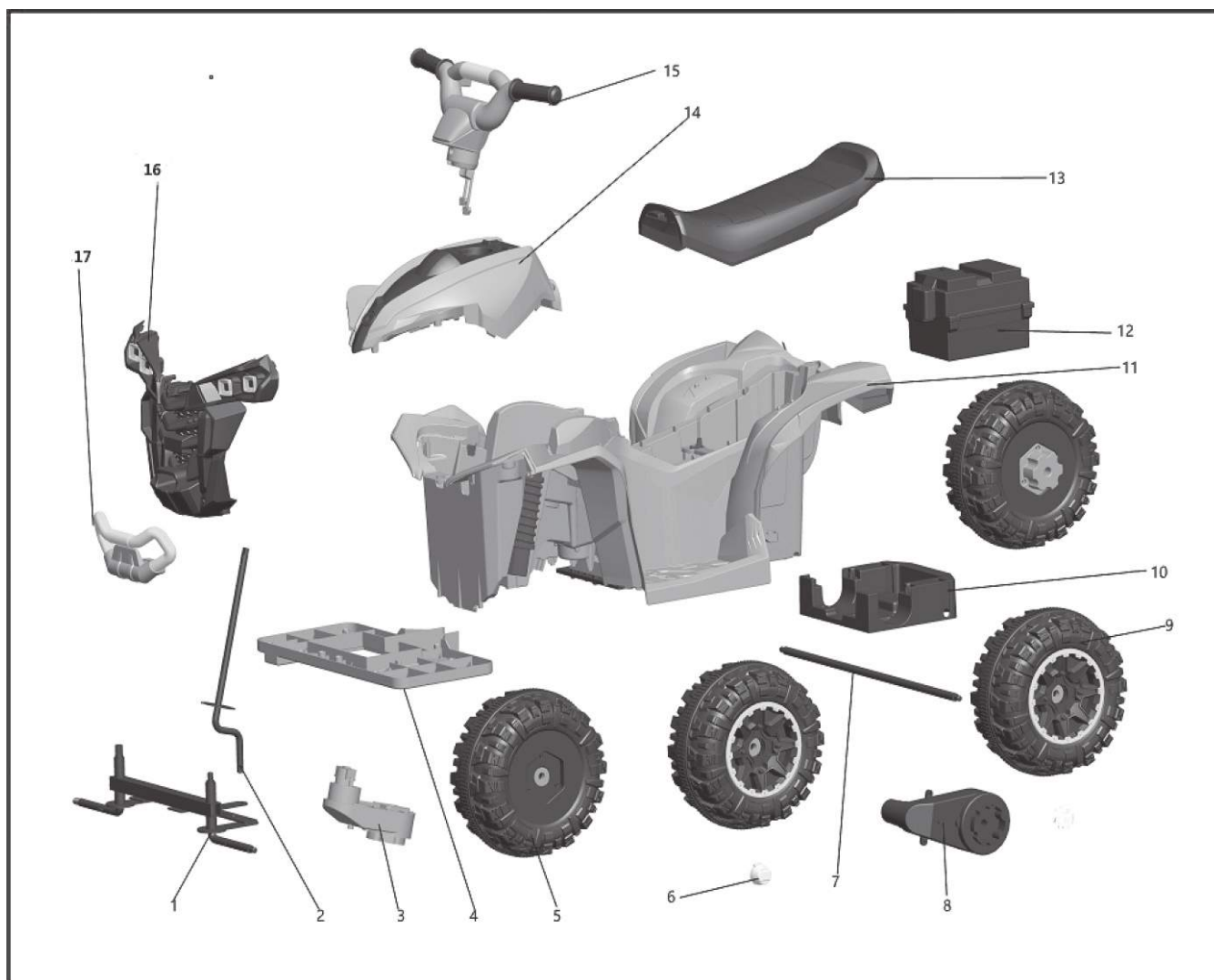
GUIA DE SOLUÇÃO DE PROBLEMAS

Problema	Possível Causa	Solução
Veículo não roda	<ul style="list-style-type: none"> - Freio do circuito desarmou - Conector da bateria ou cabos estão soltos - Bateria gasta - Bateria não completa carga - Carregador não funciona - Interruptor danificado 	<p>-Freio do circuito pode desarmar e parar o veículo se sobrecarregar ou por dirigir com condições severas. O circuito automaticamente reinicia depois de 10 segundos, e o veículo operará normalmente. Para evitar reinicializações automáticas, não sobrecarregue o veículo com peso máximo de 25Kg. Ou por colocar qualquer objeto atrás do carro. Não dirija em colinas ou corra em cima de objetos fixos, as rodas podem parar de girar mesmo com o motor ligado. Se a parada continuar, contate seu centro de serviço.</p> <p>Verifique todos os fios e conectores. Confirme se o arnês do motor está conectado apertado na bateria, e não tem fios soltos em volta do motor.</p> <p>- Uma bateria gasta ou cuidado imprópriamente pode desgastar. Se você não tem certeza se a bateria está desgastada você pode testar no seu centro de serviço.</p> <p>- A bateria nova deve ser carregada no mínimo por 1 horas de uso pela primeira vez. Depois disso, deve recarregar a bateria por 8-10 horas depois de cada uso. Nunca carregue mais que 24 horas. Verifique todos os conectores; tenha certeza de que o carregador está na tomada. Confirme se a tomada está energizada.</p> <p>- Você precisa ter um voltímetro para dizer se está carregando ou não. Se você duvidar que tenha problema no carregador, leve ao centro de serviço para os testes.</p> <p>- Quando exposto a água ou umidade, o interruptor pode corroer ou pode atolar devido a sujeita, areia ou cascalho. Contate seu centro de serviço para diagnostico e reparo.</p>
Veículo para de repente	<ul style="list-style-type: none"> - Conector da bateria ou cabos estão soltos - Freio do circuito desarmou 	<p>-Verifique todos os fios e conectores. Confirme se o arnês do motor está conectado apertado na bateria, e não tem fios soltos em volta do motor.</p> <p>- Freio do circuito pode desarmar e parar o veículo se sobrecarregar ou por dirigir com condições severas. O circuito automaticamente reinicia depois de 10 segundos, e o veículo operará normalmente. Para evitar reinicializações automáticas, não sobrecarregue o veículo com peso máximo de 25Kg. Ou por colocar qualquer objeto atrás do carro. Não dirija em colinas ou corra em cima de objetos fixos, as rodas podem parar de girar mesmo com o motor ligado. Se a parada continuar, contate seu centro de serviço</p>
Tempo curto de operação (menos de 1 hora a cada carga)	<ul style="list-style-type: none"> - Bateria não completa carga - Bateria sobrecarregada - Bateria gasta não aceita completar a carga. 	<p>-A bateria nova deve ser carregada no mínimo por 1 horas de uso pela primeira vez. Depois disso, deve recarregar a bateria por 8-10 horas depois de cada uso. Nunca carregue mais que 24 horas. Verifique todos os conectores; tenha certeza que o carregador está na tomada. Confirme se a tomada está energizada.</p> <p>- Nunca carregue a bateria mais que 24 horas. Se você acredita que a bateria esteja danificada devido sobrecarga, contate seu centro de serviço para teste.</p> <p>- Mesmo com o cuidado devido, a bateria recarregável não dura para sempre, tempo de vida da bateria é de 1 a 3 anos dependendo do uso do carro e suas condições. Substitua a bateria com uma nova bateria recarregável. Não substitua peças. Para substituir sua bateria contate seu centro de serviço.</p>

GUIA DE SOLUÇÃO DE PROBLEMAS

Problema	Possível Causa	Solução
Veículo está lerdo	<ul style="list-style-type: none"> - Bateria não completa carga. - Bateria precisa carregar - Bateria gasta não aceita completar a carga - Veículo está sobrecarregado - Condições da condução muito estressantes 	<ul style="list-style-type: none"> - A bateria nova deve ser carregada no mínimo por 1 hora de uso pela primeira vez. Depois disso, deve recarregar a bateria por 8-10 horas depois de cada uso. Nunca carregue mais que 24 horas. Verifique todos os conectores; tenha certeza que o carregador está na tomada. Confirme se a tomada está energizada. - Certifique-se que está carregando a bateria a cada uso. - Mesmo com o cuidado devido, a bateria recarregável não dura para sempre, tempo de vida da bateria é de 1 a 3 anos dependendo do uso do carro e suas condições. Substitua a bateria com uma nova bateria recarregável. Não substitua peças. Para substituir sua bateria contate seu centro de serviço. - Permitido apenas um motorista, capacidade de peso de 25Kg e não leve nada atrás do carro. - Dirija apenas em chão nivelado
Operação do veículo intermitente	<ul style="list-style-type: none"> - Conector da bateria ou cabos estão soltos - Interruptor elétrico ou motor está danificado 	<ul style="list-style-type: none"> - Verifique todos os fios e conectores. Confirme se o arnês do motor está conectado apertado na bateria, e não tem fios soltos em volta do motor. - Contate seu centro de serviço para diagnóstico e reparo
Quando o acelerador é pressionado o carro não anda sem um empurrão	<ul style="list-style-type: none"> - Conector da bateria ou cabos estão soltos - Motor no ponto morto 	<ul style="list-style-type: none"> - Verifique todos os fios e conectores. Confirme se o arnês do motor está conectado apertado na bateria, e não tem fios soltos em volta do motor. - Contate seu centro de serviço para diagnóstico e reparo.
Caixa de engrenagem range ou estala	<ul style="list-style-type: none"> - Engrenagem quebrada 	<ul style="list-style-type: none"> - Contate seu distribuidor
Carregador quente ao recarregar	Normal, sem motivos para se preocupar	<ul style="list-style-type: none"> - Nenhuma ação necessária.

DIAGRAMA DE PEÇAS



Nº	NOME DA PEÇA	QTDS
1	Eixo Frontal	1
2	Gancho J	1
3	Caixa de Direção	1
4	Suporte Frontal	1
5	Rodas Dianteiras	2
6	Eixo Traseiro	4
7	Caixa de Engrenagem	1
8	Rodas Traseiras	2
9	Suporte Traseiro	2
10	Corpo do Veículo	1
11	Bateria	1
12	Assento	1
13	Capa	1
14	Guidão	1
16	Parte da Frontal	1
17	Para-choque Frontal	1

MINI QUADRICICLO ELÉTRICO 6V
MODELOS: 9019 - CE2332 / 9020 - CE2333

Validade: Indeterminada - Fabricado na CHINA
 SAM - Serviço de Atendimento Mimo Style
atendimento@mimostyle.com.br / www.mimostyle.com.br

Importado e Distribuído por:
 Mimo Importação e Exportação S.A.
 CNPJ: 05.330.305/0004-28
 Estrada Luiz Lopes Neto, 21
 Galpão A2 - Bairro dos Tenentes
 Extrema / MG - CEP: 37640-000

GARANTIA E RESPONSABILIDADE

TERMO DE GARANTIA

A Mimo Importação e Exportação S.A. assegura aos seus clientes garantia de 90 dias como Garantias legal conforme previsto no art.26 II do Código de Defesa do Consumidor, decorridos. Prazo este iniciado na data da emissão da nota fiscal para o comprador.

Ambas as formas de garantias supracitadas são referentes única e exclusivamente à defeitos de fabricação dos produtos conforme o Código de Defesa do Consumidor.

Serão suspensas imediatamente as garantias para os clientes que contratarem ou realizarem por si só a instalação ou reparo dos produtos por empresas não credenciadas, bem como aqueles produtos que sofrerem acidentes, quedas e afins.

Para o caso de defeitos de fabricação o comprador deverá contatar a Mimo Style através dos canais de atendimento, SAC e-mail: atendimento@mimostyle.com.br. Após a notificação do cliente a Mimo Style deverá atender a garantia no prazo de 30 dias, não sendo possível são facultadas ao comprador três opções:

1ª Substituição do produto por outro do mesmo modelo;

2ª Restituição o valor pago;

3ª Abatimento proporcional do preço;

RESPONSABILIDADE

A responsabilidade não excederá o valor pago pelo cliente no produto, valor indicado na nota fiscal emitida ao comprador. A Mimo Importação e Exportação S.A., não será responsável por perdas e danos indiretos ou lucros cessantes incorridos por clientes ou terceiros por conta do exercício de troca e correção de problemas.

Revendedores e quaisquer outras instituições e/ou pessoas não possuem autoridade para conceder garantias correções adicionais além destas expressas neste documento.

EXCEÇÕES À GARANTIA

Não estão contemplados nas garantias aqui expressas:

a. Reforma, pintura, instalação e desinstalação do produto. Em situação da constatação de defeitos de fabricação a Mimo Style deverá ser informada imediatamente e o consumidor deverá abster-se de instalar o produto, sob a pena de perda da garantia do mesmo.

b. Serviços de reparo ou troca por instalações que não sigam estritamente as ordens do manual de instalação que acompanha o produto.

c. Avarias causadas por exposição do produto em obras, ambiente físico inadequado, incêndios, inundações, água, raio, transporte, erro de operação.

d. Falhas causadas por partes e peças não homologados pela Mimo Style.

e. Chamados de suporte aonde o técnico credenciado e autorizado não constate defeitos.

f. Chamados encerrados devido à impossibilidade de atendimento por motivos de caso fortuito ou de força maior do cliente.

g. Substituição de peças de desgaste natural ou insumos, bem como de peças que foram instaladas de forma indevida por técnicos não autorizados, dentre outras que não configurem vícios ou defeitos de fabricação.

Mini quadriciclo elétrico 6V



MIMO IMPORTAÇÃO E EXPORTAÇÃO S.A.
Estrada Municipal Luiz Lopes Neto, 21 - Galpao A Módulo 2
Extrema - MG - CEP: 37640-000

Tel.: 55 11 3787-4400

www.zippytoys.com.br

siga nossas redes sociais: @zippy.toys e @grupomimostyle